

Orașul Dumbrăveni, jud. Sibiu. Un sit urban istoric neprotejat

Iozefina Postăvaru

Dumbrăveni/Erzsébetváros/Elisabethstadt este un mic oraș situat în centrul Transilvaniei, pe malul drept al râului Târnava Mare, la distanță egală de Mediaș și de Sighișoara. Are o suprafață de 261 ha și o populație multiethnică, de 6.235 locuitori.

În 1791 orașul era ridicat în rândul *orașelor libere regești*, fiind, împreună cu Gherla, singurele localități din Transilvania ce au primit acest rang în timpul dominației Habsburgice. Privilegiul acordat dovedește că, prin puterea economică, structura populației și aspectul urban, cele două localități erau comparabile cu marile orașe ale imperiului. Acest progres fără egal s-a datorat populației armene, formată din comercianți și meseriași dinamici, fondatorii celor două orașe transilvănene.

Declinul comunității armene din Dumbrăveni a început după înfrângerea revoluției antihabsburgice din 1848-1849, s-a accentuat după primul război mondial și s-a acutizat după cel de al doilea, când populația a emigrat sau a luat calea orașelor mai importante ale țării. Astăzi, orașului Dumbrăveni, afectat puternic economic și social de anii tranziției, îi rămâne un unic capital, valorosul fond istoric construit, un armonios ansamblu urban constituit în secolele XVIII-XIX în jurul castelului medieval al familiei Apafi (I l.1).

În timp ce protecția legală prescrisă prin Lista Monumentelor Istorice este proporțională, în cazul Gherlei, cu fondul patrimoniului construit prin includerea în întregime a orașului istoric armenesc ca ansamblu de arhitectură și a 48 de obiective clasate individual, la Dumbrăveni aceasta se reduce la doar cinci obiective clasate.

Disproporția se poate explica prin disoluția timpurie a comunității armene, prin eclipsarea de către patrimoniul medieval al burgurilor și satelor săsești învecinate, prin literatura de specialitate care se ocupă exclusiv cele două biserici baroce ale orașului și prin absența unei monografii istorice moderne. Întreaga bibliografie relativă la oraș se bazează, în cea mai mare măsură, pe judicioasa monografie scrisă în limba maghiară de către parohul bisericii armeano-catolice, Ávedik Lukács, în 1896¹.

¹ Ávedik Lukács, *Szabad királyi Erzsébetváros monográfiája [Monografia orașului liber regesc Dumbrăveni]*, Szamosújvár 1896, Budapest, 2004.

În anul 1996 localitatea a fost inventariată în cadrul *Proiectului romano-german de inventariere a localităților din zona de colonizare săsească din Transilvania*², ceea ce a revelat densitatea valorilor arhitecturale și urbanistice și prevalența contribuției armene la fondul construit din secolele XVIII și XIX (II. 2). Rezultatele inventarierii n-au avut însă o incidență juridică capabilă să pună sub protecție bunurile culturale identificate. În anul 2009, valorificând ocazia elaborării noului PUG, rezultatele inventarierii au fost oferite pentru a servi argumentației pentru instituirea zone protejate.

Evoluție istorică și etape de dezvoltare urbană

Pe teritoriul administrativ actual al orașului Dumbrăveni au fost identificate urme vechi de locuire datând din Neolitic (la Ernea) și din Epoca Fierului (necropola celtică de incinerare din cariera de lut din Șaroș pe Târnavă). Numeroase descoperiri cu caracter întâmplător, prilejuite de construcții noi sau amenajări, pledează pentru o intensă locuire în perioada dacă și romană.

Așezarea premergătoare orașului de astăzi a început să se contureze în epoca medievală timpurie, în interiorul comitatului feudal Târnavă (menționat documentar în 1214). Aflată la granița cu zona de colonizare săsească, așezarea a oscilat, până în secolul al XV-lea, între *pământul liber crăiesc* oferit sașilor în secolul al XIII-lea în regiunea Târnavelor, dependent direct de regele Ungariei, și *pământul comitatens*, aflat în posesia nobililor unguri.

În prima atestare documentară a localității (1332), preotul Henric (*Henricus sacerdos de Ebes*), apare într-o listă de scutiri de dări către papalitate. Toponimul latin *Ebes* a fost perpetuat în toate limbile locuitorilor așezării: *Ibașfalău* (română), *Eppeschdorf* (germană.), *Ebesfalva* (maghiară).

În 1391, regele Sigismund de Luxemburg a dat o parte din posesiunea *Ebesfalva* familiei Apa (Apafi) din Mălâncrav. O biserică cu hramul „Sf. Gheorghe” este amintită în 1448 în testamentul Anei Apafi, iar în 1503 se consemnează că Leonard Apafi a construit o biserică pentru iobagii săi, cărora le-a oferit și loturi pentru case.

Domeniul *Ebesfalva* a fost unificat în 1552, în proprietatea lui Grigore Apafi care a cumpărat de la Grigore Bethlen partea de domeniu cuprinzând conacul de vânatoare.

² Proiectul, desfășurat în perioada 1991-1998, a fost coordonat de *Sfatul cultural al sașilor din Transilvania*, din Gundelsheim (Germania) și derulat de instituții ale Academiei Române, Ministerului Culturii și Ministerului Învățământului. Localitatea Dumbrăveni a fost inventariată de o echipă a Centrului de Proiectare pentru Patrimoniul Cultural Național, formată din istoricii Ioan George Andron și Iozefina Postăvaru.

Etapa I (sec. XIV – prima jumătate a sec. XVI). Satul se afla în partea nord-estică a actualului oraș, pe promontoriul pe care este amplasat astăzi cimitirul românesc vechi și care domina vechea albie a Târnavei, al cărui traseu descria, până la regularizarea prescrisă în 1784, un meandru adânc (*Cotitura*)³, până la baza dealului Mic cu Vii (Kis Szöllöhegy) (I l.3). Teritoriul actualului oraș era acoperit de mlaștina acestui meandru, singurul platou mai înalt fiind ocupat de un conac de vânătoare (pe amplasamentul actual al castelului Apafi), iar la nord de acesta, o biserică și câteva case ale iobagilor (probabil în zona intersecției str. Avram Iancu și Gh. Doja, unde a existat, până în 1918 o biserică romano-catolică)⁴.

Cercetările arheologice din 1989-1990 au identificat fundațiile unei biserici gotice (sec. XV-XVI), în vechea Piață a Mănăstirii (incinta fostului Tribunal), sugerând un nou contur al zonei locuite în această etapă⁵.

Pe parcursul a două secole, membrii familiei Apafi s-au ridicat la ranguri înalte în societatea transilvăneană. În 1552, Grigore Apafi, prefect al comitatului Dăbâca și secretar al cancelariei episcopului de Oradea, Gheorge Martinuzzi, guvernatorul Transilvaniei, a construit pe locul conacului său din *Ebesfalva*, un castel, pe care, după distrugerile pricinuite de răscoala secuilor (1562), l-a extins și l-a înconjurat cu ziduri, bastioane și șanț de apărare cu apă din Târnavă.

În 1590, Nicolae Apafi, numit prefect al comitatului de Târnavă, a instalat administrația comitatului în castelul de pe domeniul său din *Ebesfalva*, pe care l-a extins cu o a doua incintă.

În 1661, Mihai Apafi, stăpânul domeniului *Ebesfalva* a fost ales principe al Transilvaniei (Mihail Apafi I). Mare parte a aparatului administrativ al principatului a fost transferat din capitala Alba Iulia în castelul din *Ebesfalva* (Dumbrăveni), devenit reședință princiară.

Etapa II (a doua jumătate a sec. XVI - 1724). Construirea castelului, a incintelor și a șanțului de apărare cu apă. Zona inundabilă a luncii Târnavei este valorificată în scop defensiv. În timpul principelui Mihai Apafi I (1661-1690), sunt trasate noi loturi pentru case destinate personalul castelului (beciuri cu ziduri și bolți de piatră au fost identificate în cadrul inventarierii în subsolul unor case situate la nord și vest de castel).

³ Roland Hönig, *Elisabethstadt in Siebenbürgen*, Aalen, 2001, p. 63.

⁴ Ávedik Lukács, *op. cit.*, p. 10, 82 și planul orașului, pct. 13.

⁵ Petre Munteanu-Besliu, *Cercetări arheologice la biserica nobiliară, astăzi dispărută, de la Dumbrăveni, județul Sibiu*, în **BCMI**, 1996, nr. 3-4, p. 49-56, și *Die Kirche des Mittelalterlichen Eppeschorf*, în „Zeitschrift für Siebenbürgische Landeskunde”, 19 (90), 1, Jahrgang (1996), Heft 1, p. 6-10.

În 1671, principele Mihai Apafi I a permis stabilirea în Transilvania a circa 3000 de familii de armeni prizonieri în Moldova. Pe la 1685, un grup de circa 100 de familii a întemeiat o colonie armeană⁶ pe domeniul principelui din *Ebesfalva*. Favorizați de privilegiile acordate de principe (1690), de a-și putea exercita neîngrădit meseriile și comerțul în întreg principatul, aceștia au fondat la Ebesfalva o *Companie comercială* dinamică, cu un spor economic semnificativ. Principele Mihai Apafi al II-lea a reglementat, prin *Scrisoarea de la Făgăraș* (1696), statutul *Companiei armenesti* din Ebesfalva acordându-i un grad mare de autonomie socială, juridică și religioasă. Reglementările permiteau chiar îndepărtarea locuitorilor de alte naționalități din zona ocupată de armeni.

Etapa III (1671-1724). Coloniștii armeni constituie un nucleu urban în jurul castelului Apafi, după reglementări stricte, înlăturând pe ocupanții de alte naționalități. Terenul mlăștinos este sistematizat și nu este permisă lăsarea loturilor libere între case. Drenuri și canale au fost identificate în timpul inventarierii în toată zona centrală a orașului⁷.

În 1697 un mare incendiu a distrus majoritatea gospodăriilor armene, care au fost apoi reconstruite.

După stingerea din viață, fără moștenitori, a principelui Mihai Apafi II, (1713), domeniul *Ebesfalva* era împovărat de datorii și, ca urmare, a fost confiscat, în 1724, de Fiscul imperial Austriac, iar în 1727 a fost întocmit un *Urbarium* (inventar) amănunțit. Domeniul a fost divizat, pentru a se crea teritoriul **orașului armenesc**. Prin *Diploma privilegială* emisă de împăratul Carol al VI-lea în 1733, colonia armenescă a primit rangul de *oraș de câmp cu drept de autogovernare*, cu numele Elisabethopolis (Erzsébetváros, Elisabethstadt) și pecete purtând efigia Sfintei Elisabeta a Ungariei, patroana orașului. Restul domeniului Ebesfalva (*Satul*), cu locuitori români, unguri și țigani, a rămas sub regim de impunere.

În 1725, a fost fondată Mănăstirea călugărițelor mizericordiene, cu biserica (numită mai târziu *Biserica armeană „veche”- Ó Templom*), claustrul și școala de fete. Ansamblul, înconjurat de străzi, a generat Piața Mănăstirii. În 1734, în Piața Elisabeta (Piața Timotei Cipariu) s-a construit *Biserica armeană „Mică”*.

⁶ Ávedik Lukács, *op. cit.*, p. 62.

⁷ Sistemul de drenare a terenului mlăștinos, instalat în secolul XVIII, care a funcționat eficient timp de două secole a fost, treptat, dezafectat, ceea ce a condus la excesul general de umiditate.

În 1744 călugării mechtariști (călugări armeni catolici) au fondat o mănăstire a ordinului într-o casă din frontul sudic al Pieții Elisabeta, în care au organizat și o școală armeană⁸.

Etapa IV (1724-1758). Se dezvoltă, în interiorul teritoriului localității, înglobând spre est castelul Apafi, un oraș armenesc cu drepturi exclusiviste de locuire. Celor 110 familii de armeni li se repartizează nominal loturi pe Strada Mare (Bd. Eminescu și Piața Timotei Cipariu), strada Nemeșilor (str. Avram Iancu) și Strada Mică (str. Teilor)⁹. La intersecțiile celor trei străzi se conturează piețele din jurul *Bisericii armene „Vechi”* și *Bisericii armene „Mici”* (ambele dispărute) (I 1.3, I 1.4).

Potrivit inventarului din 1727, ansamblul castelului Apafi cuprindea mai multe clădiri dispuse în „U” și două curți interioare. La nord de castel se aflau anexele gospodărești iar pe Târnava (pe vechiul traseu) era o moară de apă și teascul pentru vin (la ieșirea din oraș spre Hoghilag)¹⁰ (I 1.3).

În 1758, la 28 noiembrie, împărăteasa Maria Tereza a ridicat orașul la rangul de *Oraș cu totul privilegiat*¹¹ și a emis *Scrisoarea de proprietate* prin care întreg domeniul Ebesfalva este atribuit *pe veci* armenilor din Elisabethopolis pentru suma de 60000 de florini renani, acte urmate de importante transformări urbanistice. A fost întocmit un **plan de sistematizare** a orașului, care prevedea regimul de taxe, extinderea localității, construirea unor edificii publice, continuarea procesului de mutare, pe bază de despăgubiri, a locuitorilor nearmeni din centrul orașului în zonele colaterale.

În cadrul *Ridicării topografice* a teritoriilor Imperiului Habsburgic întreprinsă din dispoziția împăratului Iosif al II-lea, sunt întocmite hărți detaliate ale localităților din Transilvania (1769-1773). Planul orașului Dumbrăveni (*Ebesfalva/Elisabethstadt*), înfățișează cu mare precizie structura urbană a localității în această etapă¹² (I 1.3).

În 1784, a fost prevăzută printr-un decret emis de împăratul Iosif al II-lea corectarea cursului Târnavei Mari, respectiv colmatarea „Cotiturii” și translarea albiei râului la sud de lunca Heveș. Cursul pârâului Căinilor (*Ebespatak*, ulterior pârâul Dumbrăvenilor) va fi deviat pe vechiul traseu al

⁸ Ávedik Lukács, *op. cit.*, p. 160.

⁹ *Ibidem*, p. 65-67.

¹⁰ Aceși dispoziție este figurată pe harta *Ridicării topografice* din timpul împăratului Iosif al II-lea, 1769-1773 (I 1.3)

¹¹ Dreptul de a ține târg săptămânal și trei târguri de țară pe an, dreptul de a face pod peste Târnava și de a lua vamă.

¹² *Ridicarea topografică iosefină, 1769-1773*, planșa 174, Kriegsarchiv Viena, postată pe Wikipedia în anul 2009.

Târnavei, marcând delimitarea nord-sud dintre orașul armenesc și *Sat*¹³ (vezi, prin comparație, I 1.3 și I 1.4).

În 1766, în procesul-verbal al inspecției de la *tricesima* se constată numărul mare de case și prăvălii „deosebit de frumoase și splendide”, ridicate de curând atât la Gherla cât și la Dumbrăveni, care, după aprecierea inspectorului au costat multe mii de florini¹⁴.

În 1773, cu ocazia vizitei sale la Dumbrăveni, împăratul Iosif al II-lea a remarcat ce case frumoase de piatră au fost construite, dar pune întrebarea dacă acești bani nu ar fi fost mai bine să fie investiți în comerț. Orașenii argumentează că aceste construcții solide sunt necesare pentru împiedicarea incendiilor, care, până atunci au distrus orașul de câteva ori¹⁵.

În 1786, prin decretul împăratului Iosif al II-lea, orașul armenesc Elisabetopolis intră în rândul celor 9 orașe libere regești din Transilvania, ocupând un avanpost imperial și catolic în zona predominant săsească și protestantă din zona Târnavelor¹⁶.

Etapa V (1758-1800) Sunt puse în aplicare prevederile Planului de sistematizare din 1758, prin amenajări funciare, trasarea de străzi noi și lotizări pentru locuitorii armeni și strămutarea locuitorilor nearmeni din centrul orașului. Satul vechi *Ebesfalva* (Ibașfalău) de pe malul drept al *Cotiturii* Târnavei a fost extins spre sud, cu noul cartier „Telep” (*Colonia*) pentru români, ceilalți locuitori nearmeni au primit loturi la sud de orașul armenesc, în cartierul „Küküllo” (*Târnavă*), iar Țiganii au primit teren mai la sud de acesta, în cartierul „Kotkorován” (*Cocoroveni*). Ulterior, prin modificarea cursului Târnavei Mari și a Pârâului Căinilor (Ebespatak) este marcată delimitarea dintre orașul armenesc și *Sat*¹⁷.

Cartierul armenesc (orașul propriu-zis) cuprindea Piața Elisabeta (azi Timotei Cipariu) și străzile: Elisabeta (Mihai Eminescu), Nemeșilor (Avram Iancu până la C.D. Gherea), Apafi (Cuza-Vodă până la Zorilor), Kameller (1 Decembrie 1918 până la T. Vladimirescu), Raphael (T. Vladimirescu de la intersecția cu M. Eminescu până la S. Bărnuțiu), Mică (Teilor), Kapdebou (S. Bărnuțiu), Morii (M. Kogălniceanu până la str. Târnavei). Orașul avea

¹³ Roland Hönig, *op. cit.*, p. 52.

¹⁴ Pál Judit, *Armeni în Transilvania. Contribuții la procesul de urbanizare și dezvoltare economică a provinciei*, Cluj Napoca, 2005, p. 67

¹⁵ Kristof Szongott, *Szamosújvár szabad királyi város monográfiája 1700-1900* (Monografia orașului liber regesc Gherla), vol. II, Szamosújvár, 1901-1903, p. 252-253, *apud* Pál Judit, *op. cit.*, p. 67.

¹⁶ Roland Hönig, *op. cit.*, p. 63.

¹⁷ *Ibidem*, p. 52.

trei piețe: Piața Elisabeta (centrul orașului), Piața Mănăstirii (dezafectată o dată cu construirea Tribunalului) și Piața Târgului de vite (între Cazarmă și str. Crișan, azi dezafectată).

Au fost construite, conform planului de sistematizare, clădiri de interes public religios, administrativ, comercial și cultural. În 1759, s-a construit în Piața Elisabeta un centru comercial *en gros* numit *Hala Centrum*, în care negustorii armeni depozitau mărfurile și efectuau tranzacții (azi dispărut). În 1771, armeanul Teodor Török ridică, în Târgul de vite, o capelă, numită mai târziu *Biserica armeană de jos* (str. Tudor Vladimirescu, nr. 50). În 1791, a fost sfințită impozanta biserică armeano-catolică, dispusă în colțul de nord-est al Pieții Elisabeta (Cuza Vodă nr. 1), edificiul dominant al orașului. În 1795, a fost amplificat Claustrul călugărilor mechtarști în Piața Elisabeta (Timotei Cipariu, nr. 6) și s-a inaugurat biserica ordinului, pe lotul adosat din strada Teilor¹⁸. Pe un promontoriu ce domină valea Căpârnei (la nord-vest de localitate) este construită capela și drumul *Calvariei* (I 1.3)

Vizita împăratului Iosif al II-lea în Elisabethopolis (Dumbrăveni) în data de 1 iunie 1773, a fost marcată de montarea unei inscripții comemorative (I 1.4 dr. jos) pe fațada *Hanului Elisabeta* (*Erszébet vendéglő*), identificabil, după descrierea lui Ávedik Lukács, cu imobilul de pe Bd. M. Eminescu nr. 1¹⁹.

În prima jumătate a secolului al XIX-lea, seria de privilegii acordate orașului armenesc este continuată de reglementările împăratului Ferdinand al V-lea care prevăd mai ales ocuparea omogenă a loturilor doar de către plătitori de impozit²⁰.

Etapa VI (1800-1848). Este construită, la intrarea de vest a orașului impozanta Cazarmă de honvezi și husari²¹ (I 1.7 dr. sus). În 1843, este ridicată, din donația filantropului armean Raphael Alexandru, clădirea unui gimnaziu armean cu patru clase (II. 7 dr. sus), la sud de Piața Mănăstirii, pe strada ce

¹⁸ Ioan George Andron, *Evoluția istorică a orașului Dumbrăveni-jud. Sibiu*, în **BCMI**, 2000, nr. 1-4, p. 45-56, sinteză a bibliografiei.

¹⁹ Ávedik Lukács, 1896, p. 8. Textul inscripției, redat de Ávedik se poate citi doar parțial pe piatra recuperată dintre deșeurile în 1991 de către istoricul Ovidiu Țentea (pe atunci student) și care este expusă azi în *Colecția muzeală a armenilor transilvăneni*, organizată în cadrul proiectului european ARCA, în castelul Apafi: „(BE)NE DICTUS / (JO)SEPHUS II / (IM)PERATOR / AUGUSTUS / (ATQV)E PIUS / REX / (PA)TER / (PAT)RIAE / (NOS HO)C ANNO / IN JUNIO VISITAVIT”.

²⁰ Pál Judit, *op. cit.*, p. 60.

²¹ Vezi inscripția din gangul intrării principale, dedicate împăratului Ferdinand al V-lea: „Vik FERDINAND/NAGY FEIEDELMOK/ DITSO NEVE EDES HAZANK/ BEKE ORIEILAKAUL EMELTEK / Sz: Kir. ERSZEBET VAROSSNAK/ POLGARIAI 1840 be”.

va purta numele Raphael (azi Tudor Vladimirescu). Peste Târnavă, meșterul dulgher Böck din Biertan construiește un pod de lemn acoperit, distrus în timpul revoluției din 1848-1849²².

După înfrângerea Revoluției antihabsburgice din 1848-1849, la care participaseră activ și locuitorii orașului Elisabethopolis, orașul, afectat de distrugerii, și-a pierdut privilegiile și autonomia, ceea ce va marca începutul estompării caracterului armenesc al localității (armenii sunt asimilați populației maghiare) și al constituirii unui conglomerat demografic multiethnic (armeni, maghiari, sași, evrei, români, țigani).

După crearea, în 1867, a statului dualist austro-ungar, orașul, numit *Erzsébetváros* devine centru de Pretură pentru 32 de sate, în cadrul județului Târnavă Mică.

În intervalul 1890-1916, are loc o creștere substanțială a numărului sașilor din oraș; între 300 și 400 de familii de sași din alte localități cumpără proprietăți de la armeni, înlocuindu-i în majoritatea atelierelor și spațiilor comerciale.

În 1896, cu ocazia *Millenium*-ului maghiar, preotul Avédik Lukács scrie monografia orașului, *Szabad királyi Erzsébetváros monografiája*, rămasă până astăzi, cea mai competentă sursă bibliografică.

Etapa VII (1848-1918). Este atinsă întinderea maximă a teritoriului subordonat orașului. În 1873, este colmatată *Cotitura* Târnavei pe traseul căreia se construiește un dig de pământ (escarpă), denumire păstrată în toponimul românesc *Șcarpă*²³. Modernizarea drumului dintre Brașov și Sibiu, în 1871, și racordarea orașului la linia de cale ferată care leagă orașele Aiud – Mediaș – Sighișoara - Brașov, determină transferarea accesului principal al așezării pe artera ce corespunde noului pod metalic peste Târnavă, creându-se o nouă axă carosabilă, pe direcția nord-sud. În 1857, castelul Apafi, căzut în ruină, este renovat, pentru a se instala aici sediul Fiscului²⁴. În 1890, orașul are 552 de case (din care 17 erau cu etaj și 60 de prăvălii). Sunt demolate fortificațiile și corpurile ruinate ale castelului iar pe locul incintei sudice se construiește modernul ansamblu al *Liceului maghiar de stat* (azi Liceul „Timotei Cipariu”). Sunt demolate clădiri vechi pentru a face loc clădirilor noilor instituții publice (ex. implantarea clădirilor Tribunalului și a Penitenciarului în ansamblul vechii Piețe a Mănăstirii). În urma unor lucrări de sistematizare, pe amplamente centrale, de obicei în puncte de perspectivă, orașul este mobilat cu clădiri funcționale, înalte (3 sau 4 niveluri), cu planimetrie și decorații din

²² Roland Hönig, *op. cit.*, p. 64.

²³ Teohar Mihădaș, *Frumoasa risipă*, Cluj, 1980, p. 16.

²⁴ Roland Hönig, *op. cit.*, p. 63.

repertoriul stilurilor istoriste: Tribunalul în 1896 (str. Aviator Țifrea, nr. 2) (I 1.7 st. jos), Primăria în 1897 (str. Mihai Eminescu, nr. 8), Liceul maghiar de stat în 1899 (P-ța Timotei Cipariu, nr. 9) (I 1.7 dr. Jos), iar la începutul secolului XX, Hotelul Târnava (str. Mihai Eminescu, nr. 5). Din aceeași perioadă datează clădirile bisericilor ortodoxă, greco-catolică și reformată dispuse pe prelungirile vechilor străzi armenesti, spre zona românească.

Sunt trasate străzi rectangulare, la nord de centrul vechi, iar intravilanul este constituit în cea mai mare parte în structura și limitele celui actual²⁵.

O imagine detaliată a orașului în această perioadă ne oferă monografia preotului Ávédik Lukács - *Szabad királyi Erzsébetváros monografiája*, din 1896 (p. 1-11 și planul orașului) (I 1.4).

După prăbușirea imperiului austro-ungar și alipirea Transilvaniei la Regatul României, în 1918, orașul a primit noua denumire – Dumbrăveni.

În 1936, Dumbrăveni era reședință de plasă în cadrul județului Târnava Mică, pentru 33 de comune, iar în 1941 pentru 12 comune.

În castelul Apafi este organizată o școală profesională pentru fete.

Etapa VIII (1918-1948). Casele noi ocupă străzile deja trasate în 1896: Crișan, Cloșca, Nicolae Bălcescu, C.D. Gherea, O. Goga, Stadionului, Cuza-Vodă (capătul estic), Digului, Muzicanților, Libertății, M. Kogălniceanu (capătul estic), Zorilor, Pușcașu și Pandurilor. În perioada interbelică au avut loc lucrări de îmbunătățiri edilitare: au fost canalizate valea Dumbrăveniului și valea Căpârnei, au fost pavate cu piatră cubică unele străzi, s-au plantat copaci pe marginea unor străzi și a fost creat spațiul verde din piața centrală a orașului. În 1941, în oraș existau: două mori sistematice, 3 fabrici, 20 de prăvălii, 3 măcelării, 4 brutării, 2 librării și o cooperativă de consum.

După cel de-al doilea război mondial, în primele decenii ale comunismului, orașul Dumbrăveni este o localitate subordonată raionului Sighișoara, în cadrul regiunii Brașov. Numărul armenilor, sașilor și al evreilor scade simțitor, în favoarea populației românești, maghiare și țigănești. Naționalizarea din 1948 și influxul de populație din zonele sărace ale țării, în 1952, duce la suprapopularea centrului istoric.

În 1963, orașul devine sediu administrativ cu două localități subordonate, Șaroș pe Târnave și Ernea iar populația atinge cifra maximă în 1977, cu 7622 de locuitori. Orașul se bucură de un relativ avânt economic.

Inundațiile dezastruoase din 1975 și 1977 atrag după sine refacerea digului Târnavei și adâncirea pârâului Dumbrăvenilor.

Etapa IX (1948-1989). Fondul vechi construit are de suferit din cauza retroversiunilor funcționale, supraocupării, compartimentării și fărâmițării

²⁵ O descriere detaliată a orașului în această etapă vezi la Ávédik Lukács, 1896, p. 1-11 și Planul orașului.

unităților locative, desființării atelierelor, anexelor agricole și a spațiilor comerciale. Castelul Apafi și marile clădiri ale instituțiilor imperiale primesc funcțiuni inadecvate (Cazarma și Tribunalul devin cămine pentru persoane cu dizabilități iar în castel se instalează internatul școlii agricole). Numărul de case ajunge în 1977 la 1353, acestea fiind amplasate îndeosebi pe străzile: Crișan, Cloșca, Nicolae Bălcescu, C.D. Gherea, O. Goga, Stadionului, Cuza-Vodă, Digului, Muzicanților, Libertății, M. Kogălniceanu, Zorilor, Pușcașu și Pandurilor.

În ultimele decenii prerevoluționare, în zona de vest a orașului, la capătul străzii Tudor Vladimirescu a apărut un cartier de blocuri iar în zona centrală câteva construcții noi: Magazinul universal (Bd. M. Eminescu, nr. 2-6), Căminul cultural cu cinematograf (Bd. M. Eminescu, nr. 5), Liceul teoretic (str. Cuza Vodă, nr.7) și Poșta (str. 1 Decembrie 1918). Se demolează ansamblul Pieței Mănăstirii (zonă rămasă loc viran).

Cu excepția magazinului universal, care a fost amplasat pe latura nordică a pieței centrale, în locul a două case vechi, celelalte construcții recente nu afectează structura urbanistică trasată în secolul al XVIII-lea și specificul arhitectural datând din secolele al XVIII-lea și al XIX-lea.

După 1989, majoritatea întreprinderilor și instituțiilor au fost închise, reducându-se drastic puterea economică, oferta de lucru și implicit oferta culturală a orașului.

În Lista Monumentelor Istorice din 1992 au fost incluse doar cinci obiective și, spre deosebire de majoritatea localităților din județul Sibiu, nu a fost clasată o zonă istorică. În PUG-ul din 1996 este omisă marcarea ca monument a Bisericii armene „De Jos”, azi evanghelică C.A.

În anul 2008, prin HCL și acțiunea unor proiecte europene, castelului Apafi îi este atribuită funcțiunea de *Centru multicultural*, iar în anul 2009, prin proiectul ARCA, este amenajat primul tronson de spațiu expozițional dedicat *Colecției muzeale a armenilor transilvăneni*.

Etapa X (1989-2009). În zona de protecție a bisericii armene „De Jos”, azi evanghelică C.A., corespunzând vechii piețe *a Târgului de vite*, a fost construită, în 2008, noua biserică ortodoxă, ce afectează caracterul istoric al zonei, obturează perspectivele și vechiul acces principal pe axa vest est în oraș (str. Mare, azi bd. Mihai Eminescu). Pe spațiul verde al pieței centrale a orașului (Piața Timotei Cipariu) s-a construit un imobil fără arhitectură și cu o destinație echivocă. În ultimul deceniu, alături de neglijență și incapacitate economică, ofensiva materialelor noi, a zugrăvelilor, tâmplăriei și învelitorilor sintetice, moda plăcării soclurilor cu piatră în mortar de ciment și „izolarea” zidurilor vechi cu polistiren pun într-un real pericol integritatea patrimoniului istoric construit (I l.6 dr. jos și I l.8 jos).

În aprilie, 2009 începe reabilitarea a patru săli ale castelului Apafi și valorificarea lor muzeală.

Caracteristici ale tramei stradale, ale parcellarului, ale fondului construit și ale configurării spațiilor libere

Amplasamentul orașului între albia și lunca Târnavei la sud, faleza sudică a Podișului Târnavelor la nord și vechiul traseu al râului Târnavă Mare, respectiv, noul traseu al pâ râului Dumbrăvenilor la est au contribuit la modelarea compactă a așezării, în granițele unui contur regulat, de formă romboidală.

Aceste date geomorfologice, caracterizând îngrădirea reliefului plat al așezării între altitudini minime (valea Târnavei) și altitudini înalte (Dealurile Târnavelor) predispun terenul la inundații, alunecări de teren și eroziune.

Structura istorică a orașului păstrează aproape intactă configurația trasată prin *Planul de sistematizare* din 1758. Centrul istoric al orașului actual este definit prin prezervarea structurii cartierului armenesc (orașul propriu-zis din secolele XVIII-XIX). Cele trei piețe dispuse în triunghi, Piața Elisabeta (azi Timotei Cipariu), Piața Mănăstirii (azi incinta fostului Tribunal), Piața Târgului de vite (la extremitatea de vest a orașului, în zona fostei Cazărmi) deși afectate de intervenții, ordonează în continuare străzile ce fac legătura între ele: Bd. Mihai Eminescu (fosta str. Elisabeta), str. Avram Iancu (fosta Nemeșilor), str. Cuza-Vodă (fosta Apafi), str. 1 Decembrie 1918 (fosta Kameller), str. T. Vladimirescu (fosta Raphael), str. Teilor (fostă Mică), str. S. Bărnăuțiu (fosta Kapdebou), și str. M. Kogălniceanu (fosta Morii).

Segmentele dinspre centru ale acestor străzi, ocupate cu loturi repartizate nominal familiilor de armeni încă din 1727, se disting prin traseul curb, dictat de conturul incintelor și fortificațiilor castelului, prin deschiderea largă între fronturi și prin dimensiunile mari ale loturilor. Pe aceste sectoare, casele cele mai vechi au plan în „U” cu gang carosabil inclus în plan, fațade lungi, în prelungirea celor alăturate, cu deschideri arcuite pentru poartă. Pivnițele ample și încăperile parterului sunt acoperite cu bolți de cărămidă iar acoperișul, foarte amplu, are pantă frântă. Casele alăturate comunică la nivelul pivniței, parterului și podului. Sistemul de boltire și decorația de stucatură a plafoanelor și fațadelor sunt de factură barocă în timp ce în planimetrie și tipul de ocupare a lotului este asimilat modelul așezărilor săsești. Acest tip de casă a fost identificat în frontul nordic al străzilor Avram Iancu și Gh. Doja, în frontul estic al pieței Timotei Cipariu, pe ambele fronturi ale Bd. Eminescu, pe str. Cuza Vodă și str. Tudor Vladimirescu (I 1.5).

Un tip mai recent de ocupare a lotului este acela care distribuie spațiul locativ în două corpuri paralele, perpendiculare pe stradă, legate prin poarta de zid. Fiecare dintre aceste două corpuri are în comun cu casa alăturată, aparținând altei proprietăți, acoperișul și fațada. Această soluție timpurie de case cuplate, având finisaje diferite la fațadă și acoperiș este responsabilă pentru aspectul hibrid al unui număr mare de case, repartizate îndeosebi pe frontul sudic al pieței Timotei Cipariu și pe ambele fronturi ale Bd. Mihai Eminescu (I 1.6). Rezolvarea este de pus, probabil, pe seama necesității separării spațiului comercial de cel al locuinței și definește specificul arhitectural al zonei centrale a orașului.

Prin *Planul de sistematizare* din 1758 a fost prevăzută și edificarea unor clădiri reprezentative, între care impozantul edificiu baroc al bisericii armeano-catolice dedicată Sfintei Elisabeta (1766, 1777-1783, 1791), care devine dominantă arhitecturală a localității, detronând din această poziție Castelul Apafi. Asimetria siluetei bisericii baroce cu un singur turn (cel nordic s-a prăbușit în timpul unei furtuni în 1927) este marca inconfundabilă a orașului. În piața Elisabeta a fost instalată în secolul al XVIII-lea, mănăstirea călugărilor mechtariști; biserica barocă a mănăstirii, construită în 1795, introduce accentul vertical secundar în profilul orașului, iar capela Török, numită și biserica armeană „De jos”, construită în 1771, constituie capul de perspectivă vestic al Bd. Eminescu. În aceeași zonă, amplul ansamblu al Cazărmilor austriece de husari și de honvezi, edificat în 1840, prelungește armonios frontul nordic al bulevardului (I 1.7 st. sus).

Clădirile care definesc caracterul urban al localității sunt cele construite la sfârșitul secolului XIX și începutul secolului XX în scopul de a adăposti instituțiile publice ale orașului, devenit sediu de pretură pentru 32 de localități, instituții care fuseseră găzduite până atunci în castelul Apafi. Dispuse pe amplasamente centrale, în puncte de perspectivă, aceste clădiri ample au planuri regulate, un regim de înălțime superior (trei sau patru nivele) și decorații din repertoriul stilurilor istorice: Tribunalul (1896), Primăria (1897), Liceul maghiar de stat (1899), iar la începutul secolului XX Hotelul Târnavă (1908), clădirile caselor de economii și ale asociațiilor.

Casele construite în primele decenii ale secolului XX au caracteristică amplasarea fațadei în fronturile vechi și folosirea unui repertoriu variat de formule stilistice cu influențe Art Deco. Remarcabilă în această familie este casa parohială a bisericii romano-catolice (I 1.8 st. sus). În această etapă și mai ales în perioada interbelică, casele au tendința de a se amplasa liber în interiorul lotului, având spre stradă grădini și garduri transparente, din fier forjat. Un exemplu pitoresc îl oferă Casa Nagy de pe str. Crișan (I 1.8 dr. sus).

Raportul dintre valorile semnificative ale patrimoniului construit și protecția legală

Orașul Dumbrăveni este reprezentat în Lista Monumentelor Istorice din 2004 prin cinci obiective:

- Necropola de incinerare, cariera de lut din cartier Șaroș, sec. IV-III a. Chr., cod SB-I-s-B-11960
- Biserica romano-catolică „Sf. Apostoli Petru și Pavel”, 1795-1798, Str. 1 Decembrie 1918, nr. 3, cod SB-II-m-A-12382
- Biserica armeano-catolică „Sf. Elisabeta”, 1766-1791, Piața Timotei Cipariu, nr. 1, cod SB-II-m-A-12383
- Castelul Apafi, 1552, 1650, Str. Cuza Vodă, nr. 4, SB-II-m-B-12384
- Fosta biserică catolică „Sf. Ioan Botezătorul”, azi evanghelică, 1771; 1925 (modif.), Str. Tudor Vladimirescu, nr. 50, SB-II-m-B-12385

După cum am văzut mai sus, ponderea patrimoniului construit istoric al orașului Dumbrăveni este mult mai mare:

- Un centru istoric bine constituit (XVIII-XIX), omogen (cca 60 ha), cu hiatusuri mici (zone demolate, intervenții moderne - cca 4 ha).
- O rețea stradală nealterată, trasată deja în 1758 și extinsă în 1896, pentru zonele „noi” ale orașului
- 209 clădiri și ansambluri cu valoare istorică și arhitecturală identificate și inventariate, în anul 1996, în cadrul *Proiectului de inventariere a localităților din zona de colonizare săsească din Transilvania* (I 1.2.)
- Amenajări edilitare istorice (digul de pe fostul traseu al Târnavei - șcarpa - canalizarea pârâului Câinelui, drenuri pentru asanarea solului mlăștinos, pavaje de piatră).
- Perspective și conuri de vizibilitate spre și dinspre centrul orașului (Catedrala armeano-catolică) distribuite panoramic (I 1.1, I 1.8).
- Extravilan cu potențial arheologic și peisagistic.

Concluzii privind protecția patrimoniului construit (delimitări preliminare zone protejate, zone de protecție)

Centrul istoric (sec. XVII-XIX), neclasat în LMI 2004, trebuie definit ca zonă protejată prin PUG și clasat ca sit urbanistic. În *Planul de sistematizare* austriac din 1758 și în harta *Ridicării topografice* din timpul împăratului Iosif II, 1769-1773 (I 1.3) centrul istoric este deja conturat și poate traseul zonei protejate.

Clădirile cu valoare de monument istoric trebuie clasate pe baza unei selecții folosind criteriile legale specifice. Selecția poate folosi ca eșantion cele 32 de clădiri și ansambluri evidențiate în planul orașului din 1896, din

monografia lui Avédik Lukács - *Szabad királyi Erzsébetváros monografiája* (I.1.4).

Siturile arheologice din Repertoriul Arheologic Național și elementele de peisaj cultural trebuie delimitate și definite ca zone protejate prin PUG.

ABSTRACT

The town of Dumbrăveni, district of Sibiu. An unprotected historic site

The exposal is joining the efforts made in the last years for focusing the interest of the public and specialists on the valuable built heritage of Dumbrăveni (Sibiu county) – the old Armenian town *Elisabethopolis*.

Colonized in Transylvania in the 17th century and organized in *Commercial Companies*, Armenians have contribute to the prosperity and cultural opening of the localities where they settled - Bistrița, Gheorgheni, Frumoasa and they founded two towns: Gherla and Dumbrăveni.

The high privileges accorded by the Hapsburg Emperors to these two towns are reflected in the richness of the built heritage which is preserved until now in compact, authentic urban sites of the 18th and 19th centuries.

While in Gherla the entirely Historical centre as well as 48 individual buildings are listed as historical monuments, in Dumbrăveni the legal protection is reduced to just five listed buildings.

This presentation of the historic and urban evolution of the town of Dumbrăveni is an abstract of the historical study included to the PUG (which is now under a long process of approvals) and an argumentation of the proposal for the protected area.



Fig. II. 1. Orașul Dumbrăveni văzut dinspre sud, de pe DN 14. În primul plan, digul Târnavei Mari (șcarpa). În centru, biserica armeano-catolică, la stânga, biserica fostei mănăstiri mechitariste, azi romano-catolică, la dreapta fostul liceu maghiar de stat și castelul Apafi

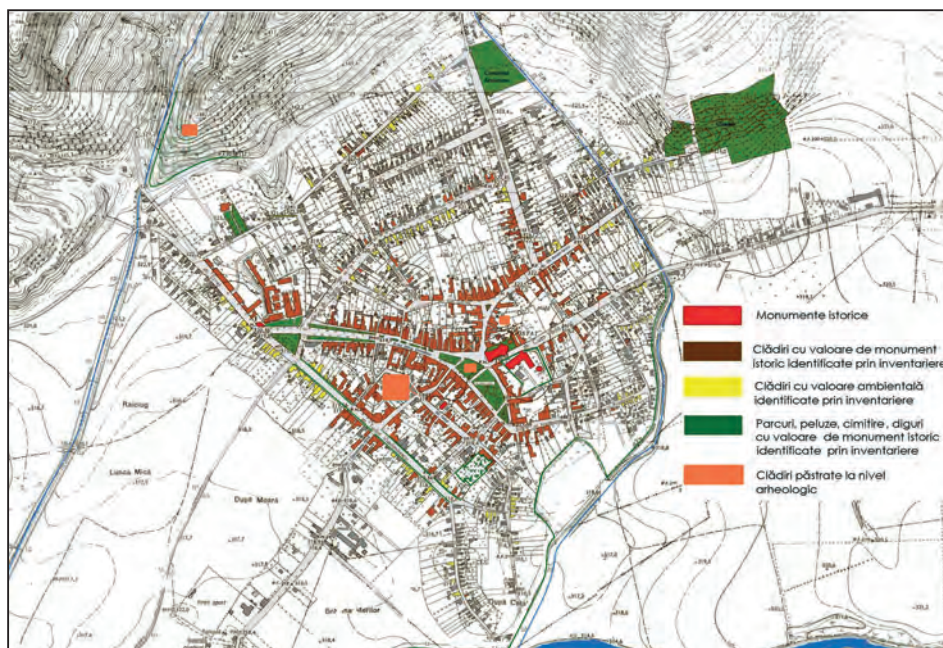


Fig. II. 2 Harta inventarierii exhaustive a patrimoniului istoric construit după metoda topografică (1996)

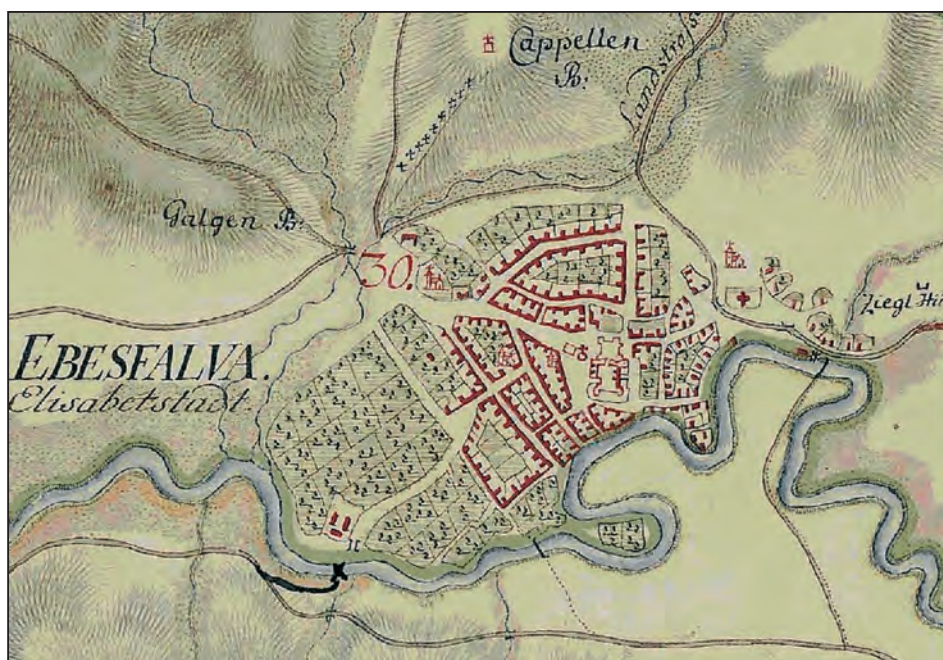


Fig. II. 3. Planul oraşului Dumbrăveni (*Ebesfalva / Elisabethstadt*), Ridicarea topografică din timpul împăratului Iosif al II-lea, 1769-1773, planşa 174, sursă Wikipedia

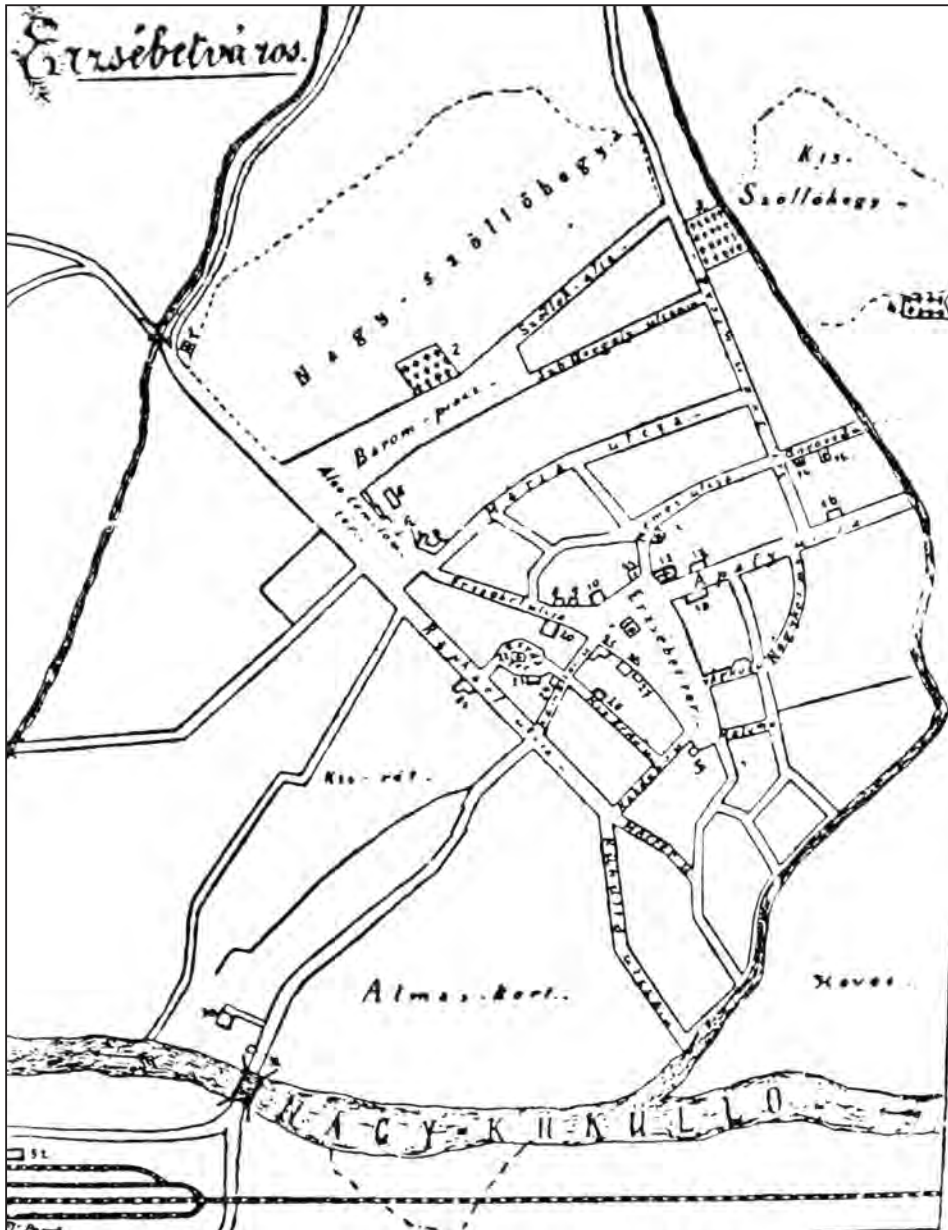


Fig. II. 4. Planul oraşului Dumbrăveni (Erzsébetváros),
din monografia lui Ávedik Lukács, *Szabad királyi Erzsébetváros monográfiája*, 1896



Fig. II. 5a Etapele IV -V (1724-1758, 1758-1800) Case baroce pe str. Nemeșilor (azi Avram Iancu) și P-ța Elisabeta, (azi P-ța Timotei Cipariu) și inscripția comemorând vizita din 1733 a împăratului Iosif al II-lea

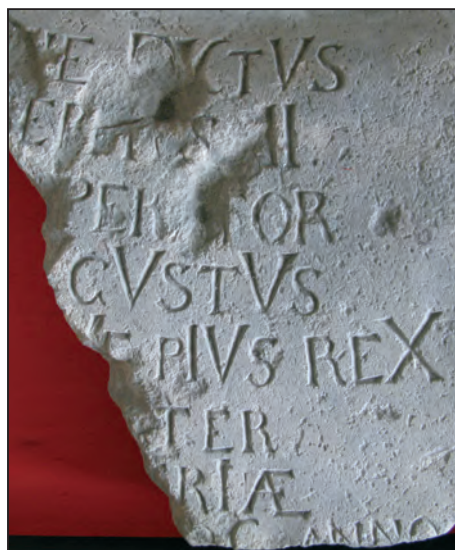


Fig. II. 5b Etapele IV -V (1724-1758, 1758-1800) Case baroce pe str. Nemeșilor (azi Avram Iancu) și P-ța Elisabeta, (azi P-ța Timotei Cipariu) și inscripția comemorând vizita din 1733 a împăratului Iosif al II-lea



Fig. II. 6. Etapele V-VII (1758-1800, 1800-1848, 1848-1918) Piața Elisabeta (azi Timotei Cipariu) și str. Elisabeta (azi Bd. Mihai Eminescu)



Fig. II. 6. Etapele V-VII (1758-1800, 1800-1848, 1848-1918) Piața Elisabeta (azi Timotei Cipariu) și str. Elisabeta (azi Bd. Mihai Eminescu)



Fig. II. 7 Etapele VI-VII (1800-1848, 1848-1918) Instituții: Cazarma de honvezi, Colegiul Rafael Alexandru, Tribunalul, Liceul maghiar de stat



Fig. II. 7 Etapele VI-VII (1800-1848, 1848-1918) Instituții: Cazarma de honvezi, Colegiul Rafael Alexandru, Tribunalul, Liceul maghiar de stat



Fig. II. 7 Etapele VI-VII (1800-1848, 1848-1918) Instituții: Cazarma de honvezi, Colegiul Rafael Alexandru, Tribunalul, Liceul maghiar de stat



Fig. II. 8 Etapa VII (1848-1918), Casa parohială romano-catolică, Vila Nagy, Casa de economii și ultima vitrină a acesteia, desființată în 2009



Fig. II. 8 Etapa VII (1848-1918), Casa parohială romano-catolică, Vila Nagy, Casa de economii și ultima vitrină a acesteia, desființată în 2009



Fig. II. 8 Etapa VII (1848-1918), Casa parohială romano-catolică, Vila Nagy, Casa de economii și ultima vitrină a acesteia, desființată în 2009